

TI PRESENTO LA MIA SCUOLA ...



SCUOLA DELL'INFANZIA VIA BRESCIA

ANNO SCOLASTICO 2016-2017

Si e pensato di allestire le parti esterne della nostra scuola con l'intento di "presentare" alcune delle attività laboratoriali che ci caratterizzano e non solo ...

Sulle pareti dell'ingresso sono esposti alcuni dei materiali più frequentemente usati:

ARGILLA

I bambini stendono l'argilla su una superficie di legno



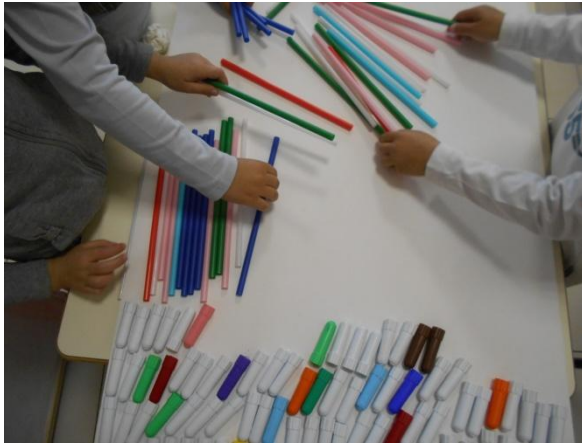
COLLA E SABBIA

I bambini stendono la colla su una superficie di legno e la "spolverizzano" con la sabbia.



MATERIALI SINTETICI

I bambini incollano su una superficie di legno: tappi di plastica, cannucce, cd ecc ...



MATERIALI NATURALI

I bambini incollano su una superficie di legno: conchiglie, sassi, corde, sughero ecc ...





Per il legno ci siamo ispirati ad alcune opere di Arman.



I bambini realizzano una scultura con vecchie sedie di legno rotte.



La scultura viene posizionata all'ingresso esterno della scuola.



Alle tettoie dell'ingresso abbiamo appeso alcuni degli attrezzi che utilizziamo nei laboratori: forbici, pennarelli, mattarelli, pennelli ecc...

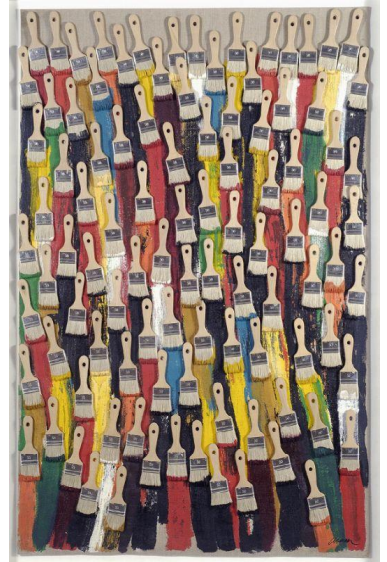


Ecco il risultato finale ...



TEMPERA

In riferimento alla tempera ci siamo ispirati alla pittura di Arman.



Bambini ed insegnanti ...

- immergono i pennelli nel colore, tracciano delle strisce e lasciano che la tempera coli liberamente sulla tela



- incollano i pennelli utilizzati per le colate



Il quadro realizzato viene posizionato su una parete adiacente all'ingresso esterno della scuola.



Sulle pareti intorno all'edificio ci siamo ispirati al writer Keith Haring, per rappresentare il nostro modo di "fare educazione": un'educazione che promuove nei bambini l'autocostruzione, attraverso esperienze vissute insieme ai compagni, affiancati da adulti allenati ad osservare e ad ascoltare, per promuovere e sostenere lo sviluppo trasversale dei vari linguaggi espressivi, cognitivi ed affettivo- emotivi.

FASI OPERATIVE DEL PROGETTO

Bambini ed insegnanti insieme ...

- visionano varie stampe dell'artista



- realizzano "sagome" di carta, di bambini e adulti, ispirandosi alle stampe dell'artista



- posizionano le sagome sul muro e ne tracciano il contorno con dello scotch

- colorano le sagome.





Le sagome di bambini e di adulti rimandano ad un' immagine di scuola che pone attenzione alla dimensione relazionale. Le sagome con le braccia protese verso l'alto rappresentano "la crescita", del singolo individuo e del gruppo, che avviene attraverso relazioni positive ed esperienze significative, bene rappresentate dai prodotti realizzati dai bambini che si diramano verso l'alto ... spazio del contesto educativo.

